

C = DO

H=SI

E=MI

EL CHE

Trois notes de musique, mais plus encore !

« Si l'on considère que dans l'histoire de la musique, les découvertes les plus surprenantes depuis l'origine de la tonalité restent bien attribuées à JS BACH, avec des découvertes d'organisation musicale nouvelles et très particulières, que tenteront de reprendre Félix Mendelssohn mais surtout Arnold SCHOENBERG, on peut estimer que le hasard n'existe pas en musique.

Si l'on parle de prédestination, au sens déterminé dans « I Shin den Shin », on peut facilement admettre que le fait des 4 lettres du nom de Jean-Sébastien BACH

B = SI Bémol - A = LA - C = DO - H = SI

sont l'un des éléments de prédestination du compositeur à devenir un monument musical universel.

Cette utilisation largement développé dans la musique sérielle, puis à travers la musique dodécaphonique, tout du moins en partie, nous a permis de découvrir un exemple sublime avec Anton WEBERN, compromis par le nombre de lettres, principalement les voyelles identiques, pour les trois compositeurs de l'Ecole de Vienne :

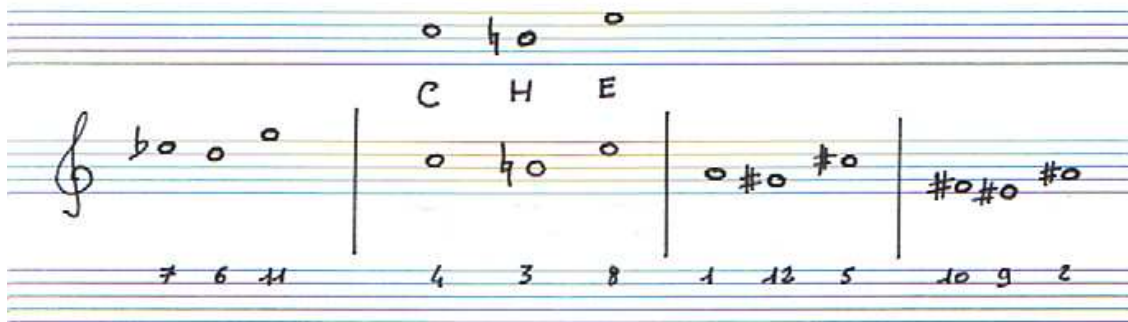
Alban BERG A I B A n B E r G La Sib La Sib Mi Sol	Arnold SCHOENBERG Arno I D s C H o E n B E r G La Ré Do Si Mi Sib Mi Sol	Anton WEBERN A nton w E B E r n La Mi Sib MI
---	--	--

C'est en travaillant sur Che Guevara, et l'idée que je pouvais me faire d'une expression musicale représentative des atmosphères, d'un état d'esprit aussi, d'une forte personnalité piégée, connaissant l'issue de la dernière nuit, l'ayant toujours redoutée, mais aussi peut être toujours attendue.

C'est à mon avis un élément de prédestination que ces 3 lettres

C = DO - H = SI - E = MI

Qui, retranscrites et transposées 3 fois à la tierce mineure, font apparaître l'ensemble des 12 sons de la gamme.



Il n'y a donc pas de hasard, compte tenu de la transposition stricte à un intervalle identique, pour 3 notes à 4 répétitions, sans aucune concession autre.

C'est à partir de cette idée là que j'ai pu concevoir le thème principal, obsessionnel également de la pièce « El Che.. »